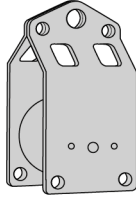


KOOTENAY

CE 0598 EN 12278: 2007 PPE-R/11.114_V3

EN 1891 - EN 892 8 ϕ \leq 19 mm

XF 494-2023 : FZL-H-Q9.5/16



WARNING / ATTENTION

Activities involving the use of this equipment are inherently dangerous. You are responsible for your own actions and decisions.

- Before using this equipment, you must:
 - Read and understand all Instructions for Use.
 - Get specific training in its proper use.
 - Become acquainted with its capabilities and limitations.
 - Understand and accept the risks involved.



FAILURE TO HEED ANY OF THESE WARNINGS MAY RESULT IN SEVERE INJURY OR DEATH.

Les activités impliquant l'utilisation de cet équipement sont par nature dangereuses. Vous êtes responsable de vos actes, de vos décisions et de votre sécurité.

- Avant d'utiliser cet équipement, vous devez :
 - Lire et comprendre toutes les instructions d'utilisation.
 - Vous former spécifiquement à l'utilisation de cet équipement.
 - Vous familiariser avec votre équipement, apprendre à connaître ses performances et ses limites.
 - Comprendre et accepter les risques induits.



LE NON-RESPECT D'UN SEUL DE CES AVERTISSEMENTS PEUT ÊTRE LA CAUSE DE BLESSURES GRAVES OU MORTELLES.

1. Field of application (text part)
Champ d'application (partie texte)

3. Inspection, points to verify (text part)
Contrôle, points à vérifier (partie texte)



PPE inspection
Vérification EPI
PETZL.COM

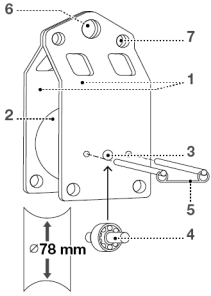


Téléchargez l'application Petzl pour faciliter le contrôle de vos EPI :
Download the Petzl application to facilitate PPE inspections :

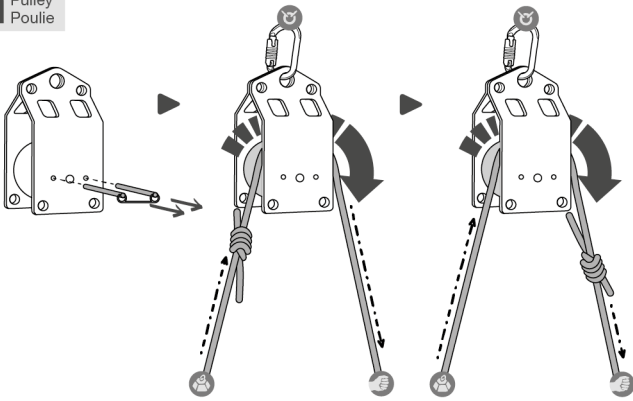


4. Compatibility (text part)
Compatibilité (partie texte)

2. Nomenclature

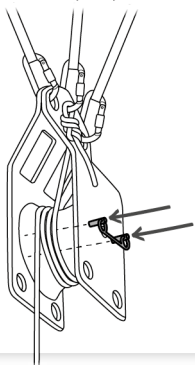


5. Pulley
Poulie

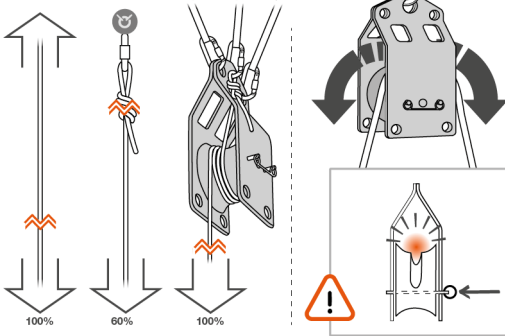


6. Anchor plate
Multiplicateur d'arrimage

6a. Principe de fonctionnement / Fonction principe

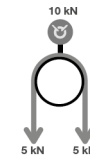


6b. Static strength / Résistance

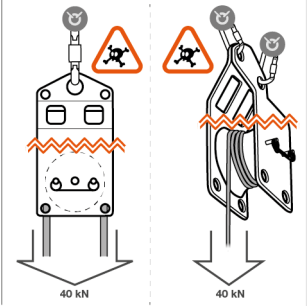


7. Strength
Résistance

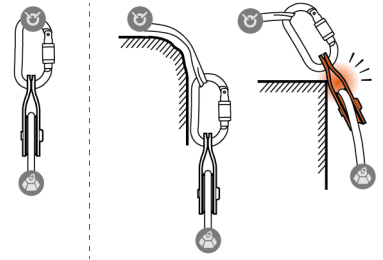
7a. Working load limit / Valeur d'utilisation maxi



7b. Breaking load / Charge de rupture



8. Positioning and redirection
Positionnement et renvoi



China standards / 中国标准

When operating under the XF 494-2023 standard for firefighters, use only a 9.5-16 mm diameter Light or General Use kernmantle Life Safety Rope.

当在消防的XF 494-2023标准下使用时，只能使用直径9.5-16 mm的轻型或通用夹芯生命安全绳索

Traceability and markings / Traçabilité et marquage

a. Apave SA
6 Rue du Général Audran
92412 Courbevoie cedex
France
N°0082

b. 0598
SGS FIMKO OY
Takomitie 8
00590 HELSINKI
Finland
N°0598

c. Individual number / Numéro individuel
00 000 AA 0000

d.

e.

f.

g.

PETZL.COM



Latest version
Dernière version



Other languages
Autres langues



Technical tips
Conseils techniques



PPE inspection
Vérification EPI

Warning symbols
Panneaux d'alertes

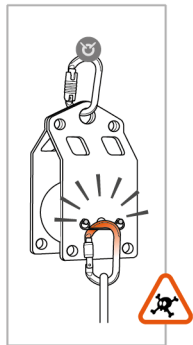


PETZL
FR-38920 Crolles
Cidex 105A
PETZL.COM
ISO 9001
© 2025 Petzl
Distribution



Sustaining our Community
Au service de la Communauté
FONDATION-PETZL.ORG

9. Precautions for use
Précautions d'utilisation



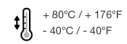
10. Additional information
Informations complémentaires

A. Lifetime / Durée de vie



unlimited
illimitée

B. Acceptable T°
T° tolérées



+ 80°C / + 176°F
- 40°C / - 40°F

C. Precautions for use / Précautions d'usage



etc...

D. Cleaning / Nettoyage



+ 30°C maxi.
+ 86°F maxi.



E. Drying / Séchage



+ 30°C maxi.
+ 86°F maxi.

F. Storage - Transport
Stockage - transport



G. Maintenance
Entretien



H. Modifications - Repairs
Modifications - Réparations



→ Petzl

I. FAQ - Contact
Questions - Contact



→ petzl.com

Esta ficha técnica (texto y dibujos) explica las únicas utilizaciones correctas de este producto.

Las advertencias le informan de las utilizaciones incorrectas más frecuentes relacionadas con la utilización de su producto, pero es imposible imaginar y describir todas las utilizaciones incorrectas. Infórmese de las actualizaciones y de la información complementaria en Petzl.com.

Usted es responsable de tener en cuenta cada una de las advertencias y de utilizar correctamente su equipo. Si no sigue exactamente esta ficha técnica, se expone a un riesgo de lesiones graves o mortales. Contacte con Petzl si tiene dudas o dificultades de comprensión.

1. Campo de aplicación

Equipo de protección individual (EPI) contra las caídas de altura.

Polea pasaduros para la escalada y el alpinismo.

Placa multianclajes.

Conforme a las recomendaciones de las PPE-R/11.114_V3 / UIAA 130: 2021.

Este producto no debe ser solicitado más allá de sus límites. Este producto no debe ser utilizado en ninguna otra situación que las descritas en las instrucciones de Petzl.

Responsabilidad

¡ATENCIÓN!

Las actividades para las que este producto está previsto son por naturaleza peligrosas y presentan un riesgo de lesiones graves o mortales por caída del persona, caída de objetos o relacionadas con otros peligros objetivos del entorno.

Usted es responsable de sus actos, de sus decisiones y de su seguridad.

Antes de utilizar este producto, debe:

- Leer y comprender todas las instrucciones de utilización del producto y de los equipos relacionados.
- Formarse específicamente en el uso de este producto y de los equipos relacionados, así como de la gestión de los riesgos inherentes a las actividades para las que el producto está previsto.
- Familiarizarse con su equipo y aprender a conocer sus prestaciones y sus limitaciones.
- Comprender y aceptar los riesgos derivados.

El no respeto de todas las instrucciones y advertencias puede ser la causa de lesiones graves o mortales.

Este producto sólo debe ser utilizado por personas competentes y responsables, o que estén bajo el control visual directo de una persona competente y responsable. Usted es responsable de sus actos, de sus decisiones y de su seguridad y asume las consecuencias de los mismos. Si usted no está dispuesto a asumir esta responsabilidad o si no ha comprendido bien las instrucciones de utilización, no utilice este equipo.

2. Nomenclatura

(1) Placas laterales oscilantes, (2) Roldana, (3) Eje, (4) Rodamiento de bolas estanco, (5) Pasadores de bloqueo de la roldana, (6) Orificio de conexión principal, (7) Orificio de conexión secundaria.

Materiales principales: aluminio.

3. Control, puntos a verificar

Su seguridad está vinculada a la integridad de su equipo.

Petzl aconseja que una persona competente realice una revisión en profundidad al menos cada 12 meses (en función de la legislación en vigor en su país y de las condiciones de utilización).

La intensidad de su utilización le puede llevar a revisar su EPI con más frecuencia. Respete los modos operativos descritos en Petzl.com. Registre los resultados en la ficha de revisión del EPI: tipo, modelo, nombre y dirección del fabricante, número de serie o número individual, fechas: fabricación, compra, primera utilización, próximos controles periódicos, defectos, observaciones, nombre y firma del inspector.

Antes de cualquier utilización

Compruebe la ausencia de deformaciones, fisuras, marcas, desgastes y corrosión (en las placas laterales, eje y pasadores de bloqueo). Compruebe el estado de la roldana y su correcto funcionamiento.

Durante la utilización

Es importante controlar regularmente el estado del producto y de sus conexiones con los demás equipos del sistema. Asegúrese del correcto posicionamiento de los equipos entre sí. Compruebe que los mosquetones trabajan siempre según su eje mayor.

4. Compatibilidad

Este producto es un elemento de un sistema de seguridad. Compruebe la compatibilidad de este producto con los demás equipos asociados a su utilización. Los elementos utilizados con la KOOTENAY deben ser conformes a las normas en vigor en su país (por ejemplo, conectores EN 12275).

5. Poleas

Acuérdese de retirar los pasadores de bloqueo al utilizarla como polea.

6. Placa multianclajes

Cuando la placa multianclajes es utilizada como parte de un sistema anticaídas, el usuario debe estar equipado con un medio que permita limitar las fuerzas dinámicas máximas, ejercidas sobre el usuario debido a la detención de la caída, a un valor máximo de 6 kN.

7. Resistencia

8. Posicionamiento

9. Precauciones de utilización

Bajo los efectos de la humedad o del hielo, el rendimiento de la polea puede verse modificado.

10. Información complementaria

Este producto es conforme al Reglamento (UE) 2016/425 relativo a los equipos de protección individual. La declaración de conformidad UE está disponible en Petzl.com.

- Realice un plan de rescate y prevea los medios de rescate necesarios para intervenir rápidamente en caso de dificultades.
- El anclaje del sistema tiene que estar situado, preferentemente, por encima de la posición del usuario y debe cumplir con las exigencias de la norma EN 795 (resistencia mínima 12 kN).
- En un sistema anticaídas y antes de cualquier utilización, es esencial comprobar la altura libre requerida por debajo del usuario para evitar cualquier colisión con el suelo o con un obstáculo en caso de caída.
- Asegúrese de que el punto de anclaje esté colocado correctamente para así limitar el riesgo y la altura de la caída.
- Un arnés anticaídas es el único dispositivo de prensión del cuerpo que está permitido utilizar en un sistema anticaídas.
- Un peligro puede sobrevenir cuando se utilizan varios equipos en los que la función de seguridad de uno de los equipos puede verse afectada por la función de seguridad de otro equipo.
- Procure que sus productos no rocen con materiales abrasivos o piezas cortantes.
- Los usuarios deben ser aptos desde el punto de vista médico para las actividades en altura. ¡ATENCIÓN! Estar suspendido e inerte en un arnés puede provocar problemas fisiológicos graves o la muerte.
- Deben ser respetadas las instrucciones de utilización definidas en las fichas técnicas de cada equipo asociado a este producto.
- Las instrucciones de utilización deben entregarse al usuario de este equipo en el idioma del país de utilización.
- Conserve las instrucciones de utilización archivadas permanentemente para poder consultarlas tras haberlas retirado de su equipo.
- Asegúrese de la legibilidad de los marcados en el producto.

Dar de baja

Un suceso excepcional puede llevarle a dar de baja un producto después de una sola utilización (por ejemplo, tipo e intensidad de utilización, entorno de utilización: ambientes agresivos, ambientes marinos, aristas cortantes, temperaturas extremas, productos químicos).

Un producto debe darse de baja cuando:

- Ha superado su vida útil.
- Ha sufrido una caída o un esfuerzo importante.
- El resultado de las revisiones del producto no es satisfactorio. Duda de su fiabilidad.
- No conoce el historial completo de utilización (por ejemplo, un marcado en el producto ilegible).
- Su utilización es obsoleta (por ejemplo, evolución legislativa, normativa, técnica o incompatibilidad con otros equipos).
- Destruya estos productos para evitar una utilización futura.

Pictogramas:

A. Vida útil limitada - B. Temperaturas toleradas - C. Precauciones de utilización - D. Limpieza - E. Secado - F. Almacenamiento/transporte - G. Mantenimiento - H. Modificaciones/repares (prohibidas fuera de los talleres de Petzl, excepto las piezas de recambio) - I. Preguntas/contacto

Garantía 3 años

Contra cualquier defecto del material o de fabricación. Se excluye: el desgaste normal, la oxidación, las modificaciones o retoques, el almacenamiento incorrecto, el mantenimiento incorrecto, las negligencias y las utilizaciones para las que este producto no está destinado.

Señales de advertencia

1. Situación que presenta un riesgo inminente de lesión grave o mortal. 2. Exposición a un riesgo potencial de incidente o de lesión. 3. Información importante sobre el funcionamiento o las prestaciones de su producto. 4. Incompatibilidad material.

Trazabilidad y marcado

a. Conforme a los requisitos del Reglamento EPI. Organismo notificado para el examen UE de tipo - b. Número del organismo notificado para el control de la producción de este EPI - c. Trazabilidad: datamatrix - d. Año de fabricación - e. Día de fabricación - f. Control o nombre del controlador - g. Incremento - h. Resistencia - i. Diámetro - j. Lea atentamente la ficha técnica - k. Identificación del modelo - l. Dirección del fabricante - m. Normas

PT

Estas instruções (texto e desenhos) explicam a única utilização correcta deste produto.

As alertas informam-no das utilizações incorrectas mais frequentes relacionadas com a utilização do seu produto, mas é impossível imaginar e descrever todas as utilizações incorrectas. Tome conhecimento das últimas actualizações e informações complementares em Petzl.com.

É responsável por tomar conhecimento de cada alerta e pela utilização correcta do seu equipamento. Se não seguir exactamente estas instruções, corre o risco de sofrer ferimentos graves ou morte. Contacte a Petzl se tiver dúvidas ou dificuldades de compreensão.

1. Campo de aplicação

Equipamento de protecção individual (EPI) contra quedas em altura.

Roldana passa nós para escalada e alpinismo.

Multiplicador de amarrações.

De acordo com as recomendações das PPE-R/11.114_V3 / UIAA 130: 2021.

Este produto não deve ser solicitado para além dos seus limites. Este produto não deve ser utilizado em qualquer outra situação que não a descrita nas instruções da Petzl.

Responsabilidade

ATENÇÃO!

As actividades a que este produto se destina são por natureza perigosas e apresentam um risco de ferimentos graves ou mortais devido à queda da pessoa, queda de objectos ou outros perigos objetivos do ambiente.
Você é responsável pelos seus actos, pelas suas decisões e pela sua segurança.

Antes de utilizar este produto, deve:

- Ler e compreender todas as instruções de utilização do produto e dos equipamentos associados.
- Receber uma formação específica para a utilização deste produto e dos equipamentos associados, assim como sobre a gestão dos riscos inerentes às actividades a que o produto se destina.
- Familiarizar-se com o seu equipamento, aprender a conhecer as suas performances e limitações.
- Compreender e aceitar os riscos inerentes.

O desrespeito do conjunto destas instruções ou dos avisos pode ser a causa de ferimentos graves ou mortais.

Este produto não deve ser utilizado senão por pessoas competentes e responsáveis, ou colocado sob o controlo visual directo de uma pessoa competente e responsável.

Você é responsável pelos seus actos, pelas suas decisões, pela sua segurança e assume as consequências. Se você não se sentir apto a assumir essa responsabilidade, ou se não entendeu bem as instruções de utilização, não utilize este equipamento.

2. Nomenclatura

(1) Placas oscilantes, (2) Poleia, (3) Eixo, (4) Rolamento de esferas estanco, (5) Freios de travamento da poleia, (6) Orificio de conexão principal, (7) Orificio de conexão secundário.

Materiais principais: alumínio.

3. Inspeção, pontos a verificar

A sua segurança está ligada à integridade do seu equipamento.

A Petzl aconselha uma verificação aprofundada, por uma pessoa competente, no mínimo a cada 12 meses (em função da legislação em vigor no seu país e das condições de utilização).

Uma utilização intensa pode levá-lo a verificar com maior frequência o seu EPI. Respeite os modos de operação descritos em Petzl.com. Registre os resultados na ficha de inspeção do seu EPI: tipo, modelo, coordenadas do fabricante, número de série ou número individual, datas: de fabrico, aquisição, primeira utilização, próximas inspeções periódicas, defeitos, observações, nome e assinatura do controlador.

Antes de qualquer utilização

Verifique a ausência de deformações, fissuras, marcas, desgaste, corrosão (nas placas, eixo e freios de travamento). Verifique o estado da poleia e o seu correcto funcionamento.

Durante a utilização

É importante controlar regularmente o estado do produto e as suas conexões com os outros equipamentos do sistema. Assegure-se do posicionamento correcto dos equipamentos uns em relação aos outros. Verifique que os mosquetões funcionam sempre segundo o eixo maior.

4. Compatibilidade

Este produto faz parte de um sistema de segurança. Verifique a compatibilidade deste produto com os outros elementos associados à sua utilização. Os elementos utilizados com o seu KOOTENAY devem estar conformes às normas em vigor no seu país (exemplo: conectores EN 12275).

5. Roldana

Use para retirar bem os freios de travamento em utilização como roldana.

6. Multiplicador de amarrações

Quando o multiplicador de amarração é utilizado como fazendo parte de um sistema anticaídas, o utilizador deve estar equipado com um meio que permita limitar as forças dinâmicas máximas, exercidas no utilizador durante o travamento da queda, a um valor máximo de 6 kN.

7. Resistência

8. Posicionamento

9. Precauções de utilização

Sob o efeito da humidade e do gelo, o rendimento da roldana pode ser modificado.

10. Informações complementares

Este produto está conforme o regulamento (UE) 2016/425 relativamente aos equipamentos de protecção individual. A declaração de conformidade UE está disponível em Petzl.com.

- Faça um plano de resgate: preveja os meios de resgate necessários para intervir rapidamente no caso de surgirem dificuldades.
- A amarração do sistema deve estar de preferência situada acima da posição do utilizador e responder às exigências EN 795 (resistência mínima 12 kN).
- Num sistema anticaídas, é essencial verificar o espaço livre necessário sob o utilizador, antes de cada utilização, afim de evitar qualquer colisão com o solo ou com um obstáculo, em caso de queda.
- Certifique-se que o ponto de amarração esteja correctamente posicionado, afim de limitar o risco e a altura de queda.
- Um arnés anticaídas é o único dispositivo de prensão do corpo que é permitido utilizar em um sistema anticaídas.
- Pode ocorrer uma situação perigosa quando se utilizam vários equipamentos em que a função de segurança de um dos equipamentos pode ser afectada pela função de segurança de outro equipamento.
- Verifique que os produtos não estejam sujeitos a atrito com materiais abrasivos ou peças cortantes.
- Os utilizadores devem estar clinicamente aptos para as actividades em altura. **ATENÇÃO!** Estar suspenso e inerte num arnés pode desencadear perturbações fisiológicas graves ou a morte.
- As instruções de utilização definidas nos informativos de cada equipamento associado a este produto devem ser respeitadas.
- As instruções de utilização devem ser fornecidas ao utilizador deste equipamento no idioma do país de utilização.
- Guarde as instruções de utilização num dossier permanente para poder consultá-las depois de as ter retirado do seu equipamento.
- Asegure-se da legibilidade das marcações no produto.

Descartar um equipamento

Uma ocorrência excepcional pode levar ao descarte de um produto após uma só utilização (por exemplo, tipo e intensidade de utilização, ambiente de utilização: ambientes agressivos, ambientes marinhos, arestas cortantes, temperaturas extremas, produtos químicos).

Um produto deve ser descartado quando:

- Ultrapassou o seu tempo de vida útil.
- Foi sujeito a uma queda ou a um esforço importante.
- O resultado das verificações do produto não for satisfatório. Tiver uma dúvida sobre a sua fiabilidade.
- Não conhecer o seu histórico de utilização completo (por exemplo, uma marcação de produto ilegível).
- A sua utilização for obsoleta (por exemplo, evolução legislativa, normativa, técnica ou incompatibilidade com outros equipamentos).
- Destrua esses produtos para evitar uma futura utilização.

Pictogramas:

A. Duração de vida ilimitada - B. Temperaturas toleradas - C. Precauções de utilização - D. Limpeza - E. Secagem - F. Armazenamento/transporte - G. Manutenção - H. Modificações/repares (interditas fora das oficinas Petzl salvo peças sobresselentes) - I. Questões/contacto

Garantia 3 anos

Contra qualquer defeito de material ou fabrico. Estão excluídos: desgaste normal, oxidação, modificações ou retoques, mau armazenamento, má manutenção, negligências, utilizações para as quais este produto não está destinado.

Avisos de alerta

1. Situação que apresenta risco iminente de ferimento grave ou mortal. 2. Exposição a um risco potencial de incidente ou ferimento. 3. Informação importante sobre o funcionamento ou as performances do seu produto. 4. Incompatibilidade de materiais.

Rastreo e marcações

a. Conforme às exigências do regulamento EPI. Organismo notificado interveniente para o exame UE de tipo - b. Número do organismo notificado para o controlo de produção deste EPI - c. Rastreo: datamatrix - d. Ano de fabrico - e. Dia de fabrico - f. Controlo ou nome do controlador - g. Incrementação - h. Resistência - i. Diâmetro - j. Ler atentamente a notícia técnica - k. Identificação do modelo - l. Endereço do fabricante - m. Normas